

Vostro 3667/3668

Quick Start Guide

Οδηγός γρήγορης έναρξης

Guia de iniciação rápida

Краткое руководство по началу работы

מדריך התחלה מהירה



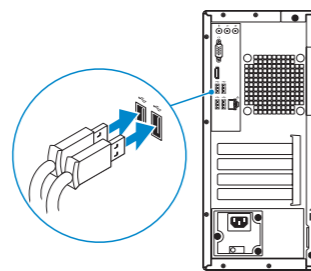
1 Connect the keyboard and mouse

Συνδέστε το πληκτρολόγιο και το ποντίκι

Ligar o teclado e o rato

Подсоедините клавиатуру и мышь

חבר את המקלדת ואת העכבר



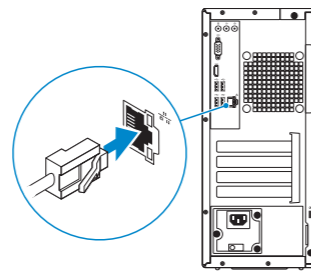
2 Connect the network cable — optional

Συνδέστε το καλώδιο δικτύου — προαιρετικά

Ligar o cabo de rede — opcional

Подсоедините сетевой кабель (заказывается дополнительно)

חבר את כבל הרשת — אופציונלי



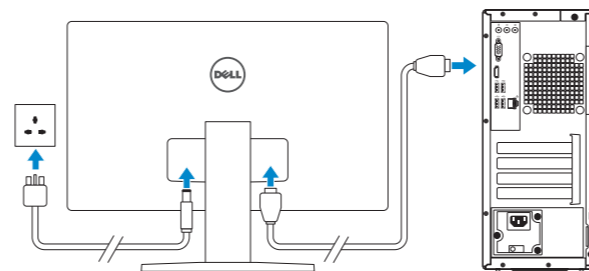
3 Connect the display

Συνδέστε την οθόνη

Ligar o monitor

Подключите дисплей

חבר את הצג



NOTE: If you ordered your computer with a discrete graphics card, connect the display to the discrete graphics card.

ΣΗΜΕΙΩΣΗ: Αν παραγγείλατε τον υπολογιστή σας με χωριστή κάρτα γραφικών, συνδέστε την οθόνη στη χωριστή κάρτα γραφικών.

NOTA: Caso tenha encomendado o computador com uma placa gráfica separada, ligue o monitor à placa gráfica separada.

ПРИМЕЧАНИЕ: Если вы приобрели компьютер, укомплектованный графическим адаптером на отдельной плате, подсоедините дисплей к разъему на графическом адаптере.

הערה: אם הזמנת את המחשב עם כרטיס גרפי נפרד, חבר את הצג לכרטיס הגרפי הנפרד.

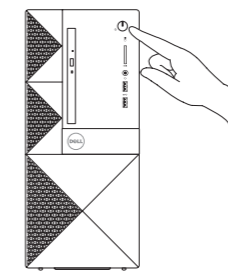
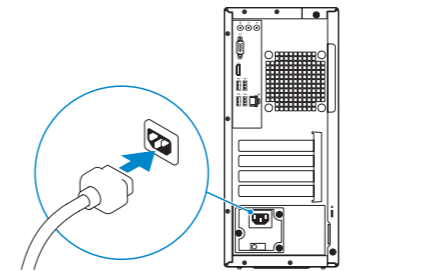
4 Connect the power cable and press the power button

Συνδέστε το καλώδιο τροφοδοσίας και πιέστε το κουμπί λειτουργίας

Ligar o cabo de alimentação e premir o botão de ligação

Подсоедините кабель питания и нажмите кнопку питания

חבר את כבל החשמל ולחץ על חצץ הפעלה



5 Finish operating system setup

Τελειώστε τη ρύθμιση του λειτουργικού συστήματος

Terminar a configuração do sistema operativo

Завершите настройку операционной системы

הסיום את התקנת מערכת ההפעלה

Windows 10



Connect to your network

Συνδεθείτε στο δίκτυό σας

Estabeleça ligação à rede

Подключитесь к сети

התחבר לרשת

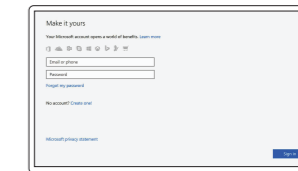
NOTE: If you are connecting to a secured wireless network, enter the password for the wireless network access when prompted.

ΣΗΜΕΙΩΣΗ: Αν πρόκειται να συνδεθείτε σε ασφαλές ασύρματο δίκτυο, πληκτρολογήστε τον κωδικό πρόσβασης στο ασύρματο δίκτυο όταν θα παρουσιαστεί η σχετική προτροπή.

NOTA: Se estiver a ligar a uma rede sem fios protegida, introduza a palavra passe de acesso à rede sem fios quando solicitado.

ПРИМЕЧАНИЕ: В случае подключения к защищенной беспроводной сети при появлении подсказки введите пароль для доступа к беспроводной сети.

הערה: אם אתה מתחבר לרשת אלחוטית מאובטחת, הזן את סיסמת הגישה אל הרשת האלחוטית כאשר תתבקש לעשות זאת.



Sign in to your Microsoft account or create a local account

Πραγματοποιήστε είσοδο στον λογαριασμό σας στη Microsoft ή δημιουργήστε τοπικό λογαριασμό

Inicie sessão na sua conta Microsoft ou crie uma conta local

Войти в учетную запись Microsoft или создать локальную учетную запись

היכנס לחשבון Microsoft שלך או צור חשבון מקומי

Ubuntu

Follow the instructions on the screen to finish setup.

Ακολουθήστε τις οδηγίες που θα παρουσιαστούν στην οθόνη για να τελειώσετε τη ρύθμιση.

Siga as instruções no ecrã para concluir a configuração.

Для завершения установки следуйте инструкциям на экране.

פעל לפי ההוראות על המסך כדי לסיים את ההתקנה.

Product support and manuals

Υποστήριξη και εγχειρίδια προϊόντων
 Suporte e manuais do produto
 Техническая поддержка и руководства по продуктам
 תמיכה ומדריכים למוצר

Dell.com/support
Dell.com/support/manuals
Dell.com/support/windows

Contact Dell

Επικοινωνία με την Dell | Contactar a Dell
 Обратитесь в компанию Dell | Dell לך נגז

Dell.com/contactdell

Regulatory and safety

Ρυθμιστικοί φορείς και ασφάλεια
 Regulamentos e segurança
 Соответствие стандартам и технике безопасности
 תקנות ובטיחות

Dell.com/regulatory_compliance

Regulatory model

Μοντέλο κατά τους ρυθμιστικούς φορείς
 Modelo regulamentar
 Модель согласно нормативной документации
 הגם תקינה

D19M

Regulatory type

Τύπος κατά τους ρυθμιστικούς φορείς | Tipo regulamentar
 Тип согласно нормативной документации | הגיית תקינה

D19M003

Computer model

Μοντέλο υπολογιστή | Modelo do computador
 Модель компьютера | הגם מחשב

Vostro-3667/3668

Locate Dell apps in Windows 10

Εντοπίστε τις εφαρμογές της Dell στα Windows 10

Localizar as aplicações Dell no Windows 10

Найдите приложения Dell в Windows 10

אתר את יישומי Dell ב-Windows 10



SupportAssist

Check and update your computer

Προχωρήστε σε έλεγχο και ενημέρωση του υπολογιστή σας

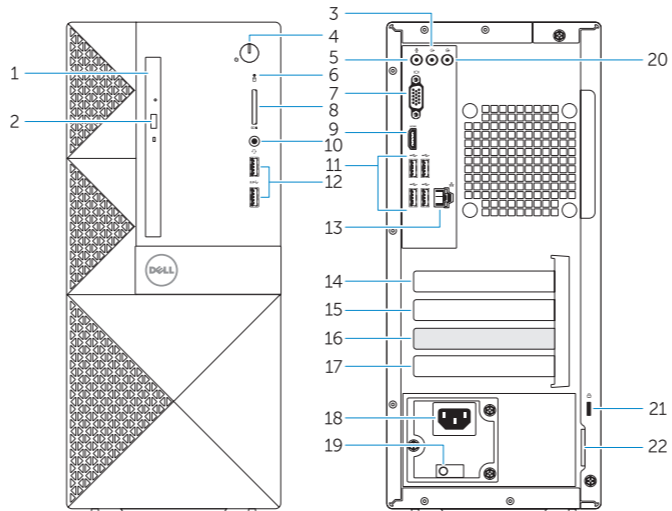
Verifique e atualize o seu computador

Проверка и обновление компьютера

בדוק ועדכן את המחשב שלך

Features

Δυνατότητες | Funcionalidades | Характеристики | תכונות



- | | |
|-------------------------------|-----------------------------|
| 1. Optical drive | 14. Expansion card slot |
| 2. Optical drive eject button | 15. Expansion card slot |
| 3. Line-out connector | 16. Empty slot |
| 4. Power button | 17. Expansion card slot |
| 5. Microphone | 18. Power connector port |
| 6. Hard drive activity light | 19. Power diagnostics light |
| 7. VGA port | 20. Line-in connector |
| 8. Memory card reader | 21. Security cable slot |
| 9. HDMI port | 22. Padlock ring |
| 10. Headset port | |
| 11. USB 2.0 ports | |
| 12. USB 3.0 ports | |
| 13. Network port | |

- | | |
|---|-------------------------------------|
| 1. Μονάδα οπτικού δίσκου | 12. Θύρες USB 3.0 |
| 2. Κομπτί εξαγωγής δίσκων στη μονάδα οπτικού δίσκου | 13. Θύρα δικτύου |
| 3. Σύνδεσμος εξόδου γραμμής | 14. Υποδοχή καρτών επέκτασης |
| 4. Κομπτί λειτουργίας | 15. Υποδοχή καρτών επέκτασης |
| 5. Μικρόφωνο | 16. Κενή υποδοχή |
| 6. Λυχνία δραστηριότητας σκληρού δίσκου | 17. Υποδοχή καρτών επέκτασης |
| 7. Θύρα VGA | 18. Θύρα συνδέσμου τροφοδοσίας |
| 8. Μονάδα ανάγνωσης καρτών μνήμης | 19. Λυχνία διαγνωστικών τροφοδοσίας |
| 9. Θύρα HDMI | 20. Σύνδεσμος εισόδου γραμμής |
| 10. Θύρα κεφαλοσυσκευής | 21. Υποδοχή καλωδίου ασφαλείας |
| 11. Θύρες USB 2.0 | 22. Κρίκος λουκέτου |

- | | | |
|---|-------------------------------------|-----------------------------|
| 1. Unidade óptica | 13. Porta de rede | 14. Χρηίχ לכרטיס הרחבה |
| 2. Botão de ejeção da unidade ótica | 14. Ranhura da placa de expansão | 15. Χρηίχ לכרטיס הרחבה |
| 3. Conetor de saída de linha | 15. Ranhura da placa de expansão | 16. Χρηίχ ריק |
| 4. Botão para ligar/desligar | 16. Ranhura vazia | 17. Χρηίχ לכרטיס הרחבה |
| 5. Microfone | 17. Ranhura da placa de expansão | 18. יציאת מחבר חשמל |
| 6. Luz de actividade da unidade de disco rígido | 18. Porta do conetor de alimentação | 19. נורית אבחון מתח |
| 7. Porta VGA | 19. Luz de diagnóstico da energia | 20. מחבר line-in (קו כניסה) |
| 8. Leitor de placa de memória | 20. Conetor de entrada de linha | 21. Χρηίχ כבל אבטחה |
| 9. Porta HDMI | 21. Ranhura do cabo de segurança | 22. טבעת של מנעול תליה |
| 10. Porta para auscultadores | 22. Anel para cadeado | |
| 11. Portas USB 2.0 | | |
| 12. Portas USB 3.0 | | |

- | | |
|--|-----------------------------------|
| 1. Оптический дисковод | 13. Сетевой порт |
| 2. Кнопка открытия лотка оптического дисковода | 14. Слот для плат расширения |
| 3. Разъем линейного выхода | 15. Слот для плат расширения |
| 4. Кнопка питания | 16. Пустой слот |
| 5. Микрофон | 17. Слот для плат расширения |
| 6. Индикатор активности жесткого диска | 18. Порт разъема питания |
| 7. Порт VGA | 19. Индикатор диагностики питания |
| 8. Устройство чтения карт памяти | 20. Разъем линейного входа |
| 9. Порт HDMI | 21. Гнездо для защитного троса |
| 10. Порт для наушников | 22. Проушина для навесного замка |
| 11. Порты USB 2.0 | |
| 12. Порты USB 3.0 | |

- | | |
|-------------------------------|-----------------------------|
| 1. כונן אופטי | 14. חרייח לכרטיס הרחבה |
| 2. לחצן הוצאה של הכונן האופטי | 15. חרייח לכרטיס הרחבה |
| 3. מחבר קו-יציאה (Line-out) | 16. חרייח ריק |
| 4. לחצן הפעלה | 17. חרייח לכרטיס הרחבה |
| 5. מיקרופון | 18. יציאת מחבר חשמל |
| 6. נורית פעילות של כונן קשיח | 19. נורית אבחון מתח |
| 7. יציאת VGA | 20. מחבר line-in (קו כניסה) |
| 8. קורא כרטיסי זיכרון | 21. חרייח כבל אבטחה |
| 9. יציאת HDMI | 22. טבעת של מנעול תליה |
| 10. יציאת אוזניים | |
| 11. יציאות USB 2.0 | |
| 12. יציאות USB 3.0 | |
| 13. יציאת רשת | |

